



Cr. Máximo Garanzini  
Gerente de Acopio

### El trigo mejora sus perspectivas para la **campaña 2026/27**

La campaña de trigo 2026/27 muestra un panorama más favorable para los productores argentinos, impulsado por la reducción de los costos de fertilización y por expectativas de mayor demanda desde Brasil.

La baja internacional de la urea, junto con una mayor estabilidad en los valores del petróleo, permitió aliviar costos de producción y mejorar los márgenes proyectados. Esta situación fortalece las decisiones de siembra y reduce las expectativas de una fuerte caída del área implantada. Con costos más competitivos y condiciones climáticas normales, Argentina podría alcanzar una producción cercana a 20 millones de toneladas, por debajo de la campaña 2025/26.

En el frente comercial, Brasil vuelve a ser un factor clave. Su producción de trigo se estima en 6,29 millones de toneladas, cerca de 20% menos que en la campaña anterior, lo que obligaría al país vecino a incrementar importaciones durante 2026. Dado que Argentina abastece históricamente cerca del 75% de sus compras externas, las exportaciones nacionales podrían superar los 5 millones de toneladas.

La oferta global abundante y la competencia del Mar Negro siguen limitando subas fuertes. Sin embargo, tanto en disponible como en diciembre 2026 podrían aparecer momentos puntuales de mejora, atados a la programación de embarques, mientras el mercado interno e internacional continúan presionando los precios a la baja.

### La soja sigue pendiente de China y del clima en Estados Unidos

El mercado internacional de la soja atraviesa una etapa de alta incertidumbre, con la atención puesta en dos factores centrales: la demanda de China y la evolución de la campaña agrícola en Estados Unidos. En las últimas semanas, los precios mostraron una leve recuperación por versiones sobre consultas de importadores chinos para adquirir soja estadounidense de la próxima cosecha. Sin embargo, la falta de operaciones confirmadas mantiene cautela y limita una recuperación firme.

China sigue siendo el principal motor del comercio mundial. Una eventual reactivación de sus compras a Estados Unidos podría fortalecer precios en Chicago, mientras que compras concentradas en Brasil seguirían presionando al mercado. Brasil se mantiene como factor bajista: sostiene un alto ritmo de exportaciones, amplia disponibilidad de mercadería y mayor competencia.

En Argentina, viene lento el ritmo de comercialización de la oleaginosa. Apenas el 22% de la producción tiene precio fijado, mostrando resistencia de productores a vender. Esto reduce la oferta inmediata. No obstante, la industria aceitera opera con márgenes ajustados, restringiendo mejores ofertas.

En el corto plazo, el mercado se perfila lateral a levemente alcista, con volatilidad y sensibilidad a novedades de China o del clima estadounidense.

### Mercado de fertilizantes: fuerte corrección de precios genera señales de reactivación

El mercado argentino de fertilizantes atraviesa una etapa de fuerte ajuste, impulsada por el derrumbe internacional de la urea y por una demanda que recién empieza a mostrar señales de recuperación. Tras semanas de escasa actividad, los importadores observan más consultas para embarques de julio, de cara a la demanda estacional de agosto y septiembre.

Las referencias de urea para Argentina cayeron con fuerza y, en el mercado interno, los valores bajaron incluso más rápido por la necesidad de liberar stocks comprados a precios altos. La presión bajista nace en el mercado internacional: la reciente licitación de India por 1,7 millones de toneladas recibió ofertas superiores a 6 millones, reflejando sobreoferta global. A esto se suman cambios en la política exportadora de China, que primero liberó y luego restringió operaciones, generando volatilidad.

La demanda sigue retraída en Estados Unidos, Brasil y Europa, con compradores que postergan decisiones a la espera de bajas. En fosfatados, el panorama es distinto: Argentina está bien abastecida y casi no registra actividad importadora. A nivel global, el mercado muestra debilidad por menor demanda. Menores precios agrícolas, incertidumbre comercial y compras demoradas mantienen al sector en cautela, esperando recuperación firme.

# Pulso Lehmann: Agrícola



PRODUCCIÓN AGRÍCOLA



## Rendimiento de indiferencia por cultivo

	Soja 1 <sup>era</sup>		Maíz		Trigo		Girasol		Sorgo	
	TIERRA PROPIA	TIERRA ALQUILADA	TIERRA PROPIA	TIERRA ALQUILADA	TIERRA PROPIA	TIERRA ALQUILADA	TIERRA PROPIA	TIERRA ALQUILADA	TIERRA PROPIA	TIERRA ALQUILADA
<b>MAYO 2026</b>	14 qq/ha	25 qq/ha	43 qq/ha	64 qq/ha	24 qq/ha	31 qq/ha	13 qq/ha	22 qq/ha	27 qq/ha	48 qq/ha
Insumos	8 qq/ha		33 qq/ha		17 qq/ha		9 qq/ha		18 qq/ha	
Labores	6 qq/ha		11 qq/ha		6 qq/ha		4 qq/ha		8 qq/ha	
<b>ABRIL 2026</b>	14 qq/ha	25 qq/ha	43 qq/ha	64 qq/ha	24 qq/ha	31 qq/ha	14 qq/ha	23 qq/ha	27 qq/ha	47 qq/ha
Insumos	8 qq/ha		33 qq/ha		18 qq/ha		10 qq/ha		18 qq/ha	
Labores	6 qq/ha		9 qq/ha		6 qq/ha		4 qq/ha		8 qq/ha	
<b>MAYO 2025</b>	17 qq/ha	29 qq/ha	44 qq/ha	63 qq/ha	26 qq/ha	33 qq/ha	15 qq/ha	23 qq/ha	27 qq/ha	46 qq/ha
Insumos	11 qq/ha		32 qq/ha		19 qq/ha		10 qq/ha		17 qq/ha	
Labores	6 qq/ha		11 qq/ha		6 qq/ha		4 qq/ha		9 qq/ha	

El cuadro muestra los qq/has necesarios para cubrir los costos de cultivos diferenciado entre tierra propia y alquilada.

**Observación:** para el caso de tierra alquilada, se considera un valor de arrendamiento estimado en 10 qq/has como referencia.

## Análisis de Rentabilidad

### Soja

Rendimiento Soja	32 qq/ha	Arrendamiento (qq Soja/ha)	Inferior: 27 qq/ha	Normal: 32 qq/ha	Superior: 37 qq/ha
Precio Rosario	326 U\$S x Tn	Campo Alquilado	<b>Precio Rosario</b>	326	326
Gastos Comer.	12% U\$S x Tn		<b>Rto. Indiferencia</b>	25 qq/ha	25 qq/ha
Precio Neto	287 U\$S x Tn		<b>Margen Bruto (U\$S/ha)</b>	53	180
Ingreso Neto	918 U\$S x ha	Campo Propio	<b>Rto. Indiferencia</b>	14 qq/ha	14 qq/ha
			<b>Margen Bruto (U\$S/ha)</b>	379	500

### Maíz

Rendimiento Maíz	80 qq/ha	Arrendamiento (qq Maíz/ha)	Inferior: 68 qq/ha	Normal: 80 qq/ha	Superior: 92 qq/ha
Precio Rosario	185 U\$S x Tn	Campo Alquilado	<b>Precio Rosario</b>	185	185
Gastos Comer.	20% U\$S x Tn		<b>Rto. Indiferencia</b>	64 qq/ha	64 qq/ha
Precio Neto	148 U\$S x Tn		<b>Margen Bruto (U\$S/ha)</b>	65	220
Ingreso Neto	1.184 U\$S x ha	Campo Propio	<b>Rto. Indiferencia</b>	43 qq/ha	43 qq/ha
			<b>Margen Bruto (U\$S/ha)</b>	390	550

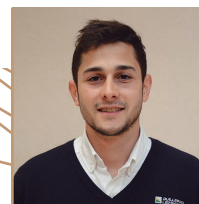
**Observación:** Los gastos de comercialización contemplan comisiones por operación, valor de paritarias vigentes, costo de arrime para una distancia de 30 km a planta y flete promedio a puerto de 180 km.

**Fuente:** Elaborado por Coop. Guillermo Lehmann con base en datos propios y análisis del equipo técnico.

# Pulso Lehmann: Agrícola



PRODUCCIÓN AGRÍCOLA



Ing. Agr. Nicolás Ferrero  
Asesor Técnico Comercial  
de Agroinsumos

## Análisis de Rentabilidad

### Trigo

Rendimiento Trigo	28 qq/ha	Arrendamiento (qq Trigo/ha)	Inferior: 24 qq/ha	Normal: 28 qq/ha	Superior: 32 qq/ha
Precio Rosario	210 U\$S x Tn	Campo Alquilado	Precio Rosario	210	210
Gastos Comer.	18% U\$S x Tn		Rto. Indiferencia	31 qq/ha	31 qq/ha
Precio Neto	172 U\$S x Tn		Margen Bruto (U\$S/ha)	-90	-19
Ingreso Neto	482 U\$S x ha	Campo Propio	Rto. Indiferencia	24 qq/ha	24 qq/ha
			Margen Bruto (U\$S/ha)	40	110
					183

### Girasol

Rendimiento Girasol	25 qq/ha	Arrendamiento (qq Girasol/ha)	Inferior: 21 qq/ha	Normal: 25 qq/ha	Superior: 29 qq/ha
Precio Rosario	415 U\$S x Tn	Campo Alquilado	Precio Rosario	415	415
Gastos Comer.	11% U\$S x Tn		Rto. Indiferencia	22 qq/ha	22 qq/ha
Precio Neto	369 U\$S x Tn		Margen Bruto (U\$S/ha)	-4	120
Ingreso Neto	923 U\$S x ha	Campo Propio	Rto. Indiferencia	13 qq/ha	13 qq/ha
			Margen Bruto (U\$S/ha)	320	450
					580

### Sorgo

Rendimiento Sorgo	45 qq/ha	Arrendamiento (qq Sorgo/ha)	Inferior: 38 qq/ha	Normal: 45 qq/ha	Superior: 52 qq/ha
Precio Rosario	193 U\$S x Tn	Campo Alquilado	Precio Rosario	193	193
Gastos Comer	19% U\$S x Tn		Rto. Indiferencia	48 qq/ha	48 qq/ha
Precio Neto	156 U\$S x Tn		Margen Bruto (U\$S/ha)	-130	-42
Ingreso Neto	703 U\$S x ha	Campo Propio	Rto. Indiferencia	27 qq/ha	27 qq/ha
			Margen Bruto (U\$S/ha)	190	290
					380

**Observación:** Los gastos de comercialización contemplan comisiones por operación, valor de paritarias vigentes, costo de arrime para una distancia de 30 km a planta y flete promedio a puerto de 180 km.

**Fuente:** Elaborado por Coop. Guillermo Lehmann con base en datos propios y análisis del equipo técnico.

## Precio de Granos

	Soja En U\$S/Tn		Maíz En U\$S/Tn		Trigo En U\$S/Tn		Girasol En U\$S/Tn	Sorgo En U\$S/Tn
	ARG	EEUU	ARG	EEUU	ARG	EEUU	ARG	ARG
MAYO 2026	▼ 326	430	▼ 185	178	▼ 210	215	415	▼ 193
ABRIL 2026	328	430	190	178	225	215	415	198
MAYO 2025	270	389	180	172	198	200	350	180

# Pulso Lehmann: Agrícola



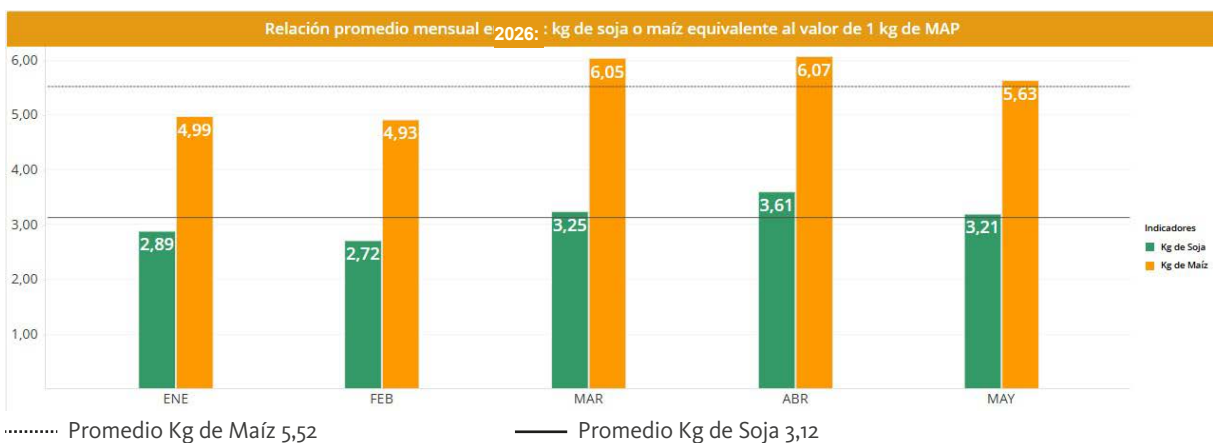
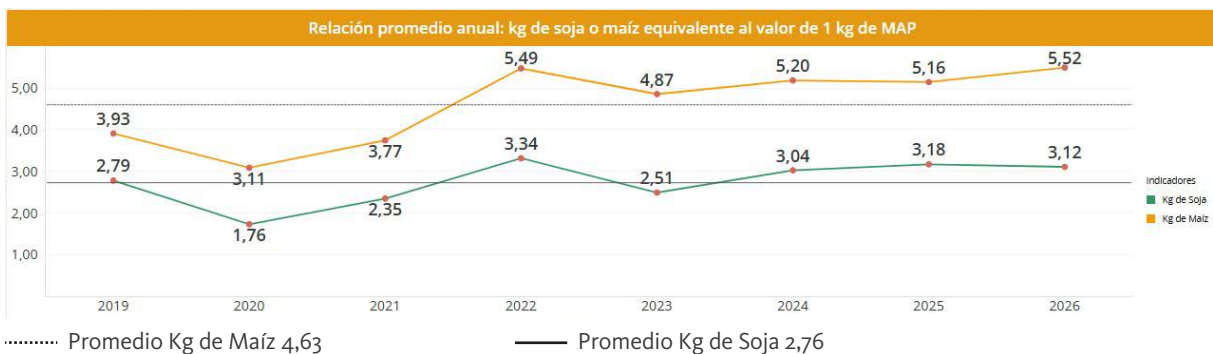
PRODUCCIÓN AGRÍCOLA



## Conclusión 1

Avanza la siembra de fina en tiempo y forma en el centro de la provincia de Santa Fe con condiciones inmejorables de humedad en el perfil de suelo, lo cual invita a plantear manejos agronómicos, al menos desde el aspecto productivo, que busquen techos altos de producción. Las cartas están sobre la mesa, la mayoría de los insumos necesarios para la producción encontraron estabilidad luego de algunas subas que fuimos mencionando en ediciones anteriores de Pulso Lehmann. La excepción a la regla la constituyen los fertilizantes nitrogenados, esenciales en la producción de cultivos como trigo, maíz y girasol, los cuales luego de un alza estrepitosa por efecto de los conflictos bélicos, encadena semanas consecutivas de tendencia bajista. Consideramos de suma importancia tener en cuenta este último dato para la toma de posición.

## Relaciones Insumo-Producto



### Referencias:

MAP (Fosfato Monoamónico)

Fuente: Elaborado por Coop. Guillermo Lehmann con base en datos propios y análisis del equipo técnico.

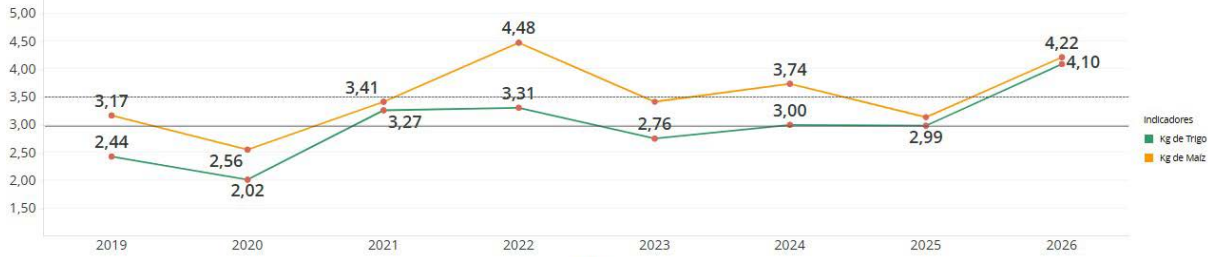
# Pulso Lehmann: Agrícola



## PRODUCCIÓN AGRÍCOLA

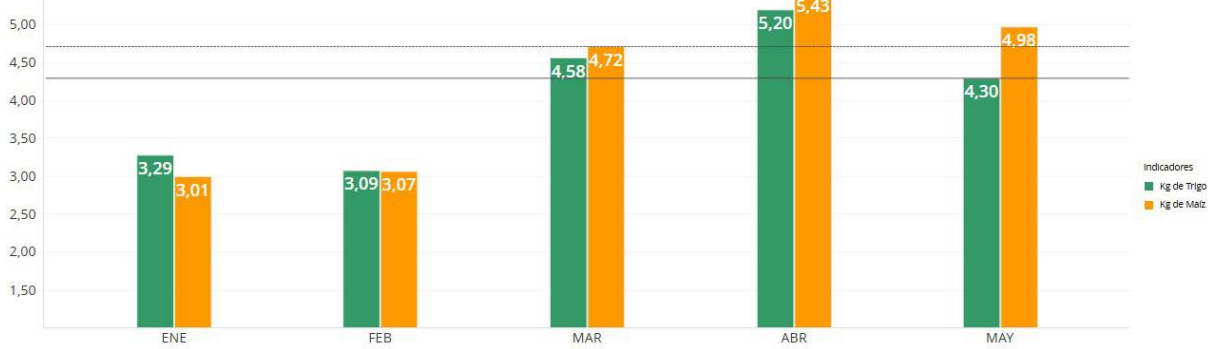


Relación promedio anual: kg de trigo o maíz equivalentes al valor de 1 kg de UREA



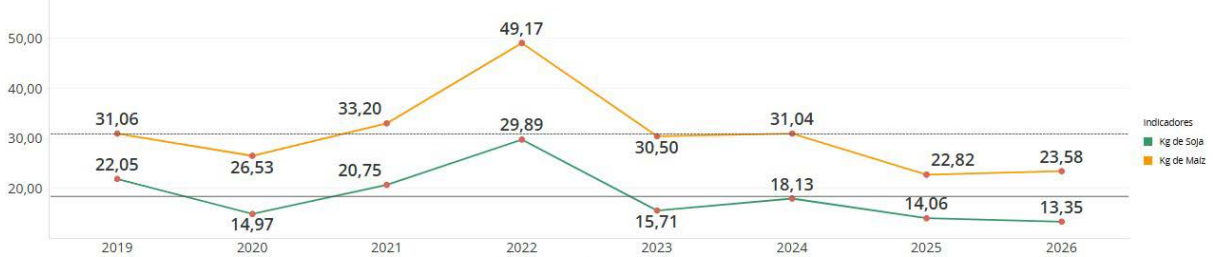
..... Promedio Kg de Maíz 3,52      — Promedio Kg de Trigo 2,99

Relación promedio mensual en 2025: kg de trigo o maíz equivalentes al valor de 1 kg de UREA



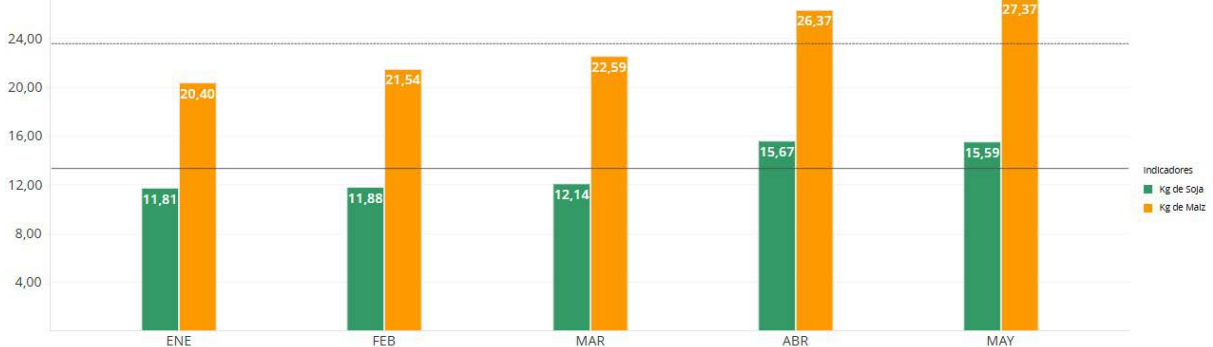
..... Promedio Kg de Maíz 4,22      — Promedio Kg de Trigo 4,10

Relación promedio anual: kg de soja o maíz equivalentes al valor de 1 lt de glifosato



..... Promedio Kg de Maíz 30,99      — Promedio Kg de Soja 18,61

Relación promedio mensual en 2025: kg de soja o maíz equivalentes al valor de 1 lt de glifosato

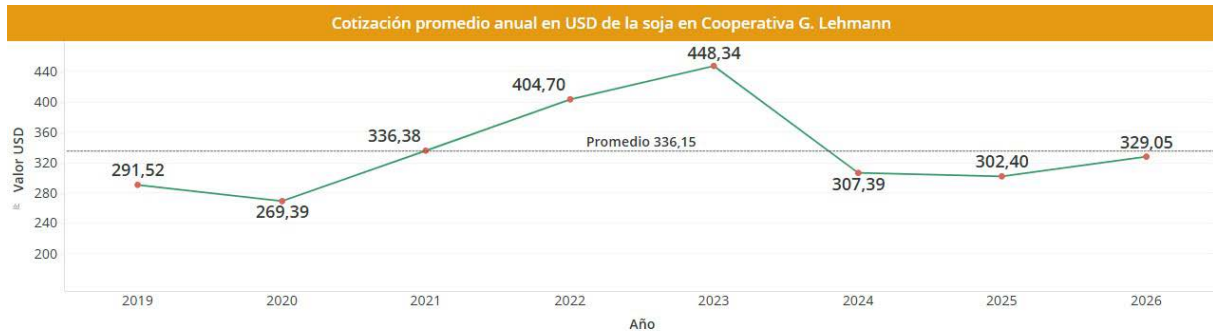


..... Promedio Kg de Maíz 24,58      — Promedio Kg de Soja 13,35

# Pulso Lehmann: Agrícola



## PRODUCCIÓN AGRÍCOLA



**Fuente:** Elaborado por Coop. Guillermo Lehmann con base en datos propios y análisis del equipo técnico.

**Tipo de cambio:** oficial al 30/05/2026 según cotización del Banco de la Nación Argentina.

## Conclusión 2

Como mencionamos con anterioridad, las relaciones que presentaron mayor variación en este último período, contrastando con la última edición de Pulso Lehmann, tienen que ver con las fuentes nitrogenadas de fertilizantes. Para el caso de un cultivo como el trigo, y si bien esta descompresión en valores de fertilizantes también es compensada por una merma de precios futuros, estamos ante una oportunidad que es la más atractiva de los últimos meses para la toma de posición de este insumo fundamental al momento de definir la producción. La siembra avanza en fechas óptimas, el perfil de humedad acompaña la proyección de planteos de alto rendimiento por hectárea, ante este escenario no demasiado frecuente la pregunta es: acompañaremos ese potencial ambiental con nutrición para que el cultivo termine expresando todo lo que tiene para dar?. Desde el análisis de márgenes brutos y sensibilidad al rendimiento que adjuntamos en este informe queda claro que para capturar renta en este contexto debemos obligadamente ir en busca de la mejor performance del cultivo.

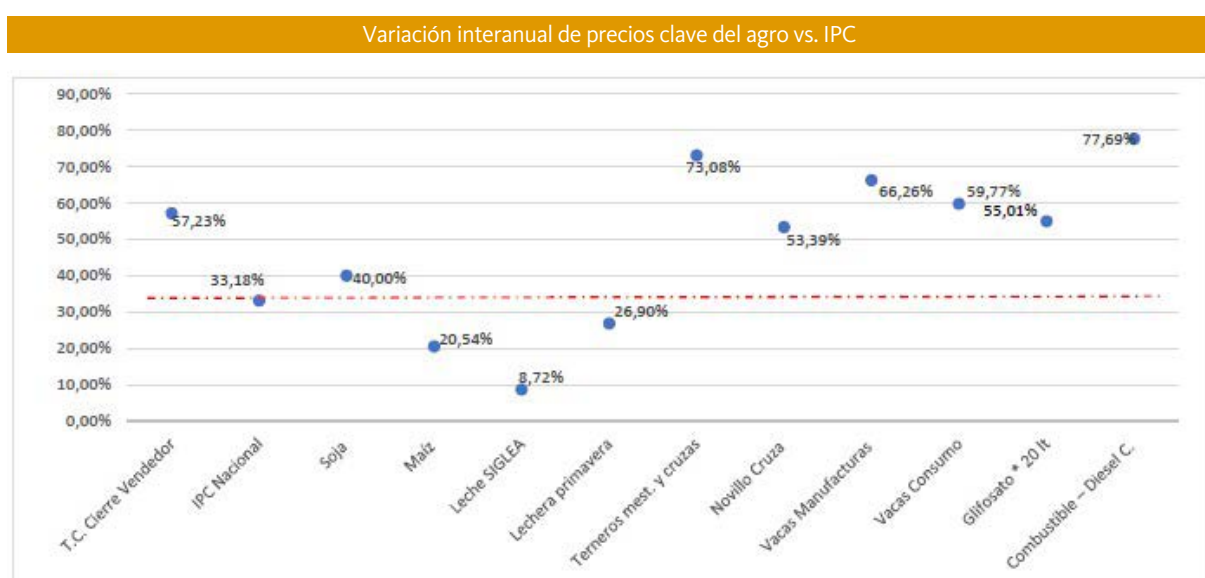


## PULSO AGRÍCOLA

El panorama exige seguir los números de cerca, hay cambios que se están dando que hacen variar enormemente el contexto bajo el cual el productor toma decisiones. Pulso Lehmann mantiene actualizado al productor de dichas variaciones, luego cada empresa tranquilas adentro deberá analizar qué partido juega en cada planteo productivo. El planeamiento de la siembra de gruesa también ya comenzó, los pronósticos climáticos juegan su rol en dichas decisiones, ante esto, el maíz parece ocupar el primer lugar como el cultivo más competitivo para capturar renta. Es momento de tener conversaciones, decidir y usar todas las herramientas disponibles que ofrece la Cooperativa y el mercado para planificar el esquema productivo de cada empresa.



## Variación Interanual de Precios Clave del Agro vs. IPC



El siguiente gráfico compara la evolución interanual de los precios de productos clave del agro con respecto al índice de precios al consumidor (IPC), para evaluar su comportamiento frente a la inflación.

**Seguimos acompañando tu día a día con información clara y oportuna.**  
Gracias por confiar en Pulso Lehmann. Nos vemos en la próxima edición.